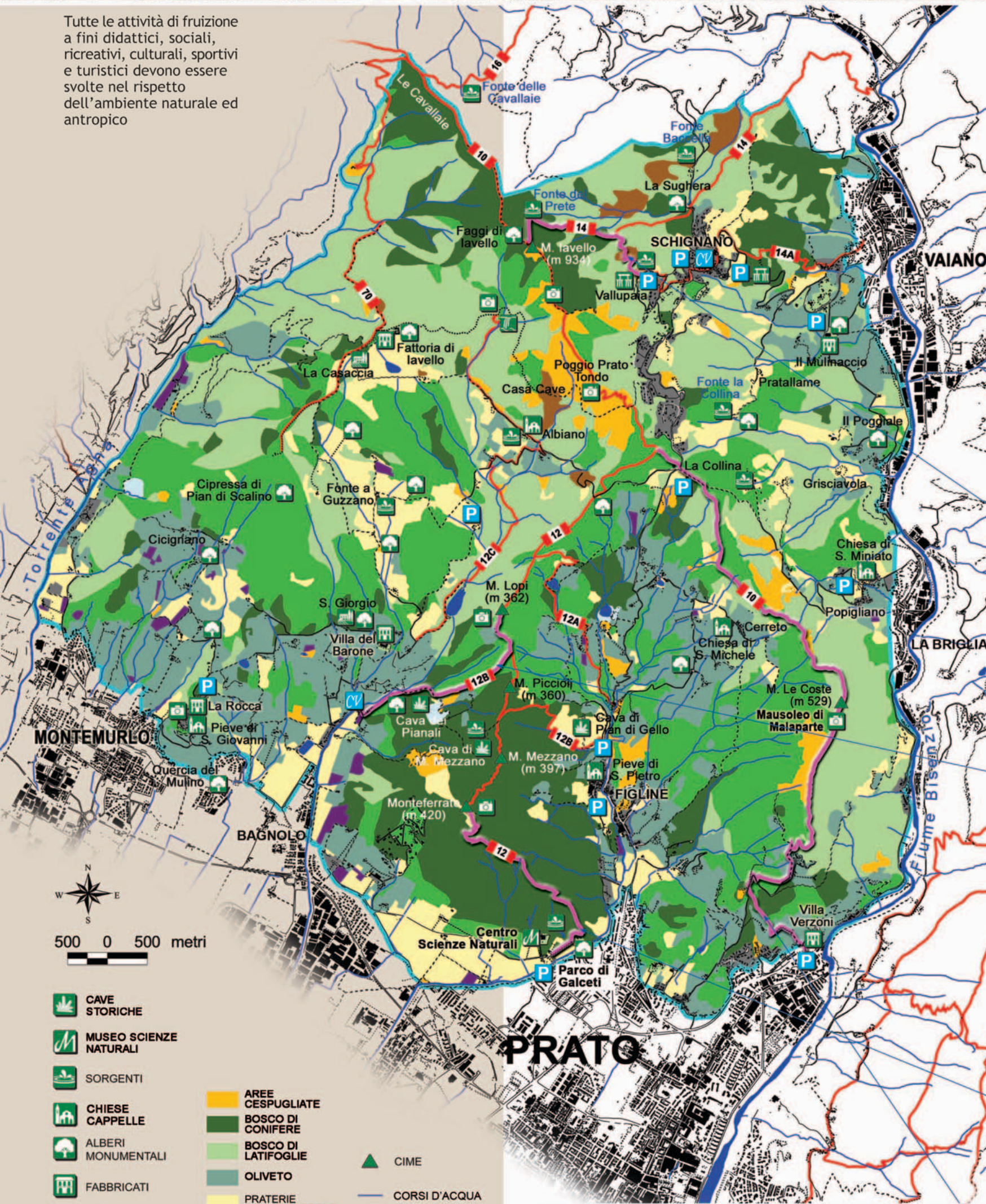


Area protetta Monteferrato



Tutte le attività di fruizione a fini didattici, sociali, ricreativi, culturali, sportivi e turistici devono essere svolte nel rispetto dell'ambiente naturale ed antropico



- CAVE STORICHE
- MUSEO SCIENZE NATURALI
- SORGENTI
- CHIESE CAPPELLE
- ALBERI MONUMENTALI
- FABBRICATI
- PUNTO PANORAMICO
- AGRITURISMO
- AREE DI SOSTA
- CENTRO VISITE
- SOSTA VEICOLI
- AREE CESPUGLIATE
- BOSCO DI CONIFERE
- BOSCO DI LATIFOGLIE
- OLIVETO
- PRATERIE E PRATI PASCOLO
- BOSCO DI QUERCE
- AREA URBANIZZATA
- CATAGNETO DA FRUTTO
- CAVE DISMESSE
- BOSCO DI FAGGIO
- SEMINATIVO
- VIGNETO
- CIME
- CORSI D'ACQUA
- CONFINI AREA PROTETTA
- STRADE ASFALTATE
- STRADE FORESTALI
- MULATTIERE
- SENTIERI CAI

Sentiero M. Javello
A partire da Vallupaià, area picnic con una rinomata sorgente, ed attraverso splendidi castagneti e faggete, seguendo il sentiero CAI n. 14a e poi 14, l'itinerario conduce sino alla vetta del monte, dove i Faggi di Javello, imponente "serra" di alberi secolari, segnano il crinale con la tipica disposizione in doppio filare.
Tempo di percorrenza: 1 ora
Difficoltà: media (percorso tutto in salita)

Sentiero dei Patriarchi - Monte Lopi
Dal Centro Visite di Bagnolo, attraverso un fitto bosco di querce, il sentiero CAI n. 12 b ci conduce a due cerri di spettacolari dimensioni, che troneggiano nel bosco da più di 30 metri di altezza, meritandosi l'appellativo di "patriarchi". Passato il guado del Fosso della Casaccia si può poi raggiungere il Monte Lopi proseguendo lungo la strada: qui il bosco si fa più rado e misto a pino marittimo, fino ad aprirsi, in prossimità della vetta, in un ampio punto panoramico sulla valle del Torrente Bagnolo.
Tempo di percorrenza: 1h 15 min
Difficoltà: facile

Sentiero Spazzavento (Mausoleo di Malaparte)
La vetta del Monte Le Coste, detto "Spazzavento", ed il Mausoleo di Malaparte, qui realizzato, è raggiungibile seguendo il tracciato del sentiero CAI n. 10 sia da Sud, a partire da Prato (Villa Verzoni a le Sacca, in zona S. Lucia) che da nord, a partire da La Collina. Partendo da Prato il sentiero si snoda salendo attraverso olivete e boschi di querce, mentre da nord il percorso è più pianeggiante, tra boschi di querce ed arbusteti di ginestre. In prossimità della vetta la vegetazione si fa rada e la vista può aprirsi su di un panorama di grande ampiezza, che spazia dalla piana alla Val di Bisenzio.
Tempo di percorrenza: 1h 30 min da Prato, 1 ora da La Collina
Difficoltà: media da Prato (percorso tutto in salita), facile da La Collina

Sentiero Monteferrato
Suggestivo percorso attraverso uno degli ambienti di maggiore interesse naturalistico della provincia, caratterizzato da una particolarissima vegetazione rupestre e da un rado bosco di pino marittimo. L'itinerario si sviluppa sul tracciato CAI n. 12, partendo dai margini dell'abitato di Prato, presso il Parco di Galceti, sino a raggiungere il Poggio Monteferrato, vetta più alta della zona (420 m), e punto panoramico di notevole ampiezza verso la piana pratese e fino al Montalbano.
Tempo di percorrenza: 1 ora
Difficoltà: media, sentiero tutto in salita